

# สัมภาษณ์ : ศาสตราจารย์ นายแพทย์ จรัส สุวรรณเวลา รองอธิการบดีฝ่ายวิจัยและบริการ จุฬาลงกรณ์มหาวิทยาลัย

**ถาม** เรียนถามประวัติการศึกษาของอาจารย์โดยย่อค่ะ

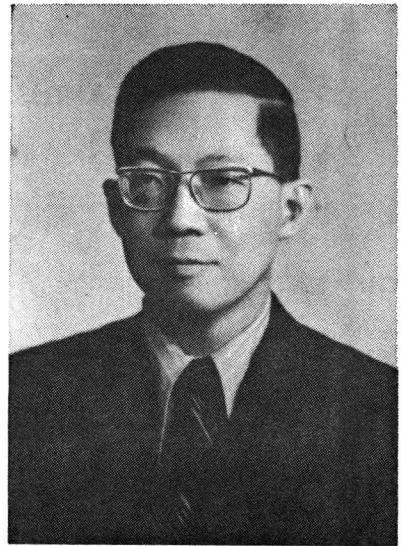
**ตอบ** จบแพทย์ที่คณะแพทยศาสตร์ โรงพยาบาลจุฬาฯ เมื่อปี 2498 จบแพทย์ก็ทำงานที่จุฬาฯ เป็นอาจารย์ที่คณะแพทยศาสตร์อยู่ 2 ปี แล้วได้ทุนอานันทมหิดลไปเรียนต่อทางทันตมอง เรียนอยู่ 5 ปี ก็กลับมาทำงานเดิมตั้งแต่ปี 2505 จนถึงปัจจุบัน เป็นเวลา 22 ปีแล้ว

**ถาม** อาจารย์เป็นแพทย์ แล้วทำไมจึงหันมาสนใจงานด้านวิจัยคะ

**ตอบ** วิชาแพทย์ไม่เหมือนกับวิชาอื่น คือ มีการปฏิบัติใช้การทำงานรักษาคอนไซ้ ไม่ใช่เน้นแต่ตำน

ทฤษฎี ดังนั้น แพทย์จึงทำหน้าที่ทั้งสองด้าน คือ ทั้งสอนและปฏิบัติควบคู่กับการวิจัย เป็นการกลั่นกรองความรู้จากต่างประเทศ การเรียนการสอนต้องมีการเปลี่ยนแปลงตลอดเวลา ผมเห็นว่า ทุกสาขาวิชาควรมีองค์ประกอบ 3 ประการที่แยกจากกันไม่ได้ คือการเรียนการสอน (วิชาการ) การวิจัย และการบริการการวิจัยทางทันตสาธารณสุข มีความจำเป็นมาก เพราะสมัยก่อนเราใช้วิธีการพอกความรู้โดยส่งคนไปเรียน หรืออบรมที่ต่างประเทศ และกลับมาถ่ายทอดความรู้ให้กับผู้อื่น แต่ในปัจจุบัน การส่งคนไปอบรมต่างประเทศก็ยากมากขึ้น และความรู้และเทคโนโลยีจากต่างประเทศก็นำมาใช้กับคนไทยไม่ได้ อีกทั้งโรคบางอย่างก็เป็นโรคที่มีในประเทศไทยเท่านั้น จึงจำเป็นต้องมีการวิจัย

**ถาม** ได้ทราบว่าเป็นอาจารย์ได้รับรางวัลของสภาวิจัยแห่งชาติใช่ไหมคะ



**ตอบ** รางวัลนี้เป็นครั้งที่สองที่ได้รับ ครั้งแรกได้รับรางวัลรัชดาภิเษกสมโภช ซึ่งเป็นปีแรกของการมีรางวัลนี้ ครั้งนั้น ผมทำวิจัยเรื่อง โรคถุงเยื่อหุ้มสมอง ผมเห็นว่าการใช้วิชาการ ความรู้นี้จะใช้ได้สองทาง คือ โดยทางตรง และทางอ้อม ในทางตรงสำหรับการแพทย์ ก็เป็นการปฏิบัติหน้าที่ แพทย์คนหนึ่งก็สามารถช่วยชีวิตคนได้จำนวนหนึ่ง แต่ถ้าทำโดยทางอ้อม แพทย์คนหนึ่งก็สามารถสอนแพทย์ใหม่ซึ่งมารักษาช่วยชีวิตผู้อื่นได้อีก แต่ในปัจจุบันการใช้ความรู้ยังเป็นปัญหา เพราะมักจะเป็นทางตรง ดังนั้นการแสวงหาความรู้ (วิจัย) ก็คือ คำตอบทางวิชาการ แต่กระนั้นก็ตาม การสอนและสร้างคนใหม่ก็มีข้อจำกัด เพราะนโยบายของเราก็คงเหมือนเดิม เป็นอยู่ที่การพอกความรู้ ผมจึงสนใจหันมาเล่นทางวิจัยเต็มตัว เมื่อมีการก่อตั้งสถาบันวิจัยวิทยาศาสตร์การแพทย์ ผมได้รับเลือกให้เป็นผู้อำนวยการคนแรก ได้วางแผนและนโยบายวิจัยสำหรับวิชาการ และวิจัยเพื่อแก้ปัญหาของประเทศ หรือพัฒนาประเทศ เช่น โครงการวิจัยยาเสพติด

**ถาม** ขอเรียนถามถึงนโยบายของมหาวิทยาลัยที่เกี่ยวข้องกับการวิจัยและบริการ

**ตอบ** ท่านอธิการบดีได้บรรยายอย่างห่วงใยถึงอนาคตของจุฬาฯ ว่าควรอยู่หรือไม่ ปัจจุบัน จุฬาฯ กำลังประสบกับภัยอย่างร้ายแรง เนื่องจากมีมหาวิทยาลัยเบ็ดเสร็จอื่นที่สามารถผลิตบัณฑิต โดยลงทุนน้อยกว่าจุฬาฯ มาก ปัจจุบัน มหาวิทยาลัยทั่วโลกกำลังอยู่ในภาวะหัวเลี้ยวหัวต่อ เมื่อ 4-5 เดือนก่อนผมไปญี่ปุ่น ได้ตั้งข้อสังเกตว่า ในปี ค.ศ. 1917 ซึ่งเป็นปีก่อตั้งจุฬาลงกรณ์มหาวิทยาลัย เพื่อถ่ายทอดวิชาการความรู้ ญี่ปุ่นได้ตั้งสถาบันวิจัย เพื่อทดสอบความรู้ว่าใช้ได้หรือไม่ ปัญหาวิชาการของเราจึงเกิดขึ้น เพราะเราถ่ายทอดวิชาความรู้โดยไม่มีกรถันกรอง และเพื่อความอยู่รอดของจุฬาฯ จุฬาฯ จึงต้องเปลี่ยนความเชื่อทางด้านวิชาการ จุฬาฯ จะไม่ใช่แหล่งถ่ายทอดความรู้อีกต่อไป แต่จะต้องเป็นแหล่งผลิตความรู้ ผลิตนักคิดในทุกสาขาวิชา จุฬาฯ ต้องปรับตัวเองให้เป็นมหาวิทยาลัยวิจัย

**ถาม** ขอเรียนถามว่า จะผลิตได้ยังไงคะ

**ตอบ** เราต้องกำหนดเป้าหมายให้แน่ชัด วิจัยให้เป็นปฏิบัติ ให้การวิจัยและการผลิตบัณฑิตสอดคล้องกันและส่งเสริมซึ่งกันและกัน ให้จุฬาลงกรณ์มหาวิทยาลัยเป็นแหล่งเพาะแสวงหาความรู้ ไม่ใช่เป็นแหล่งถ่ายทอดความรู้อย่างเดียว และถ้าเราต้องการมหาวิทยาลัยให้เป็น

มหาวิทยาลัยวิจัย ประการแรกเราต้องเปลี่ยนทัศนคติของอาจารย์ให้เป็นนักคิด นักวิจัยเสียก่อน เนื่องจากวิจัยเป็นที่มาของการเปลี่ยนแปลงได้ความรู้ใหม่เพื่อจะนำมาถ่ายทอด วิธีการผลิตนักคิดของจุฬาฯ ที่แล้วมา จุฬาฯ เป็นวิชาการมาก ถ่ายทอดความรู้ให้นิสิตไม่ได้เน้นถึงลักษณะอื่น ๆ เช่น กิจกรรมที่เป็นมนุษยสัมพันธ์ และความเป็นคน จุฬาฯ ต้องเป็นแหล่งผลิตบัณฑิตที่เป็นคนทั้งคน ไม่ใช่ผู้ที่เรียนจบและมีความรู้อย่างเดียว

ในการพัฒนาจุฬาฯ มีเป้าหมายที่สำคัญที่สุด คือ อาจารย์ ความเชื่อทางวิชาการและบรรยากาศของจุฬาฯ

ปัจจุบันเรามีอาจารย์อยู่ 3 ประเภท ได้แก่ อาจารย์ประเภทบัวเหนืงน้ำ บัวใต้น้ำ และบัวปริ่มน้ำ อาจารย์สองประเภทแรกมีอยู่น้อย แต่ประเภทสามนั้นมีอยู่มาก เขาเปลี่ยนแปลงได้ตามสภาพแวดล้อม ปัญหาก็คือ เราจะทำอย่างไรให้บัวปริ่มน้ำ พ้นน้ำขึ้นมาได้

ดังนั้น ในอนาคตเราจึงเน้นที่อาจารย์ใหม่ ยังไม่อาวุโส ให้เป็นนักวิจัยและนักคิด อันจะส่งเสริมให้เราเป็นมหาวิทยาลัยวิจัยที่แท้จริง

**ถาม** แล้วทิศทางของภาควิชาวิจัยล่ะคะ

**ตอบ** ทิศทางของวิจัยมีสองอย่างควบคู่กันไป คือ

1. วิจัยเพื่อความก้าวหน้าทางวิชาการ เพื่อเสริมการเรียนการสอน อาจารย์ต้องหัดคิดและแก้ปัญหา
2. วิจัยเพื่อผลิตความรู้เพื่อแก้ปัญหาและพัฒนาประเทศ ต้องตอบปัญหาของประเทศ นอกจากนี้ จุฬาฯ น่าจะสนับสนุนการวิจัยเพื่อเงิน และอาจจะตั้งความหวังว่า นักวิจัยของจุฬาฯ จะมีโอกาสรับรางวัลโนเบล ไพรซ์ ได้ใหม่ และกลไกสำคัญที่จุฬาฯ นำมาใช้ก็คือ
  1. ตั้งสถาบันวิจัย
  2. ให้รางวัลหรือทุนแก่นักวิจัย
  3. ตั้ง task force ตั้งเอาอาจารย์จุฬาฯ จากจุดต่าง ๆ มาร่วมกันวางแผนและแก้ปัญหา
  4. ตั้ง research unit cell เป็นการรวบรวมบุคคลที่มีความสามารถพิเศษมาทำงานที่ตนสนใจ

**ถาม** อาจารย์มีอะไรจะเพิ่มเติมอีกไหมคะ

**ตอบ** ผมรู้สึกยินดีที่มีผู้สนใจมาสอบถามเกี่ยวกับเรื่องวิจัย และอนาคตของจุฬา ฯ ผมหวังว่าบทสัมภาษณ์นี้จะช่วยทำให้ผู้อ่านหลาย ๆ ท่านได้เข้าใจถึงสภาพความจำเป็นที่จุฬา ฯ จะต้องเปลี่ยนแปลง นั่นคือ จะต้องเป็นแหล่งความรู้ของประเทศ ไม่ใช่แหล่งถ่ายทอดความรู้เพียงอย่างเดียว และหวังว่าปณิธานอันนี้จะเป็นที่ยอมรับกันอย่างกว้างขวางมากขึ้นเรื่อย ๆ จนกลายเป็นความจำเป็นสำหรับทุกมหาวิทยาลัยที่จะต้องปรับตัวให้เป็นมหาวิทยาลัยวิจัยในที่สุด

จันทร์พนิต สุระศิลป์  
ดวงฤดี กาญจนพันธ์  
ผู้สัมภาษณ์